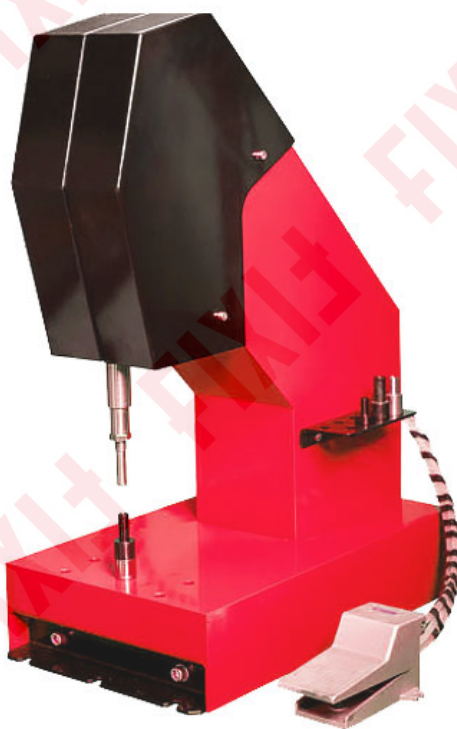


# Пресс пневматический FT-2

Руководство по эксплуатации



Руководство по эксплуатации описывает назначение, устройство, область применения, правила обслуживания, требования безопасности пневматических прессов серии FT-2.

### **Назначение**

Установка запрессовочного крепежа в детали и изделия из листового металла, сборки и разборки подшипниковых узлов, пуклевки, обжима кабельных наконечников и других операций, требующих большого осевого усилия.

### **Описание**

Станок имеет настольное исполнение и представляет из себя жесткую сборно-сварную конструкцию, закрепляемую на столе, или верстаке. В верхней части корпуса расположен механизм, создающий с помощью пневмопривода вертикальное усилие, которое через шток передается на рабочий инструмент. На станине и на штоке устанавливаются сменные матрица и пуансон для выполнения необходимых операций. Дополнительно может устанавливаться быстросменный механизм револьверного типа для инструмента.

Управление станком осуществляется от педали. Для работы необходима воздушная магистраль с давлением не менее 0,6 мПа.

### **Установка и монтаж**

Для работы станок устанавливается на стол, верстак, или подставку. Основание должны иметь необходимую прочность и гарантированно выдерживать вес станка. На основании станок закрепляется болтами, или шпильками через специально предусмотренные пазы.

Присоединение к пневматической магистрали происходит через быстросъемный разъем под пневмотрубку наружным диаметром 8 мм.

В правый стакан регулятора давления заливается небольшое количество масла (примерно на  $\frac{1}{4}$  объема). Можно использовать масло для пневматических узлов, или любое жидкое промышленное, или автомобильное масло. Заливка производится через пробку в верхней части регулятора.

Педали управления устанавливаются на полу.

### **Порядок работы**

В адаптер подвижного штока устанавливается пуансон. Посредством резьбовой части настраивается необходимый вылет пуансона, после чего он фиксируется контргайкой. Матрица устанавливается в резьбовое отверстие в основании пресса. Необходимое усилие нажатия устанавливается редуктором. Рабочий цикл запускается нажатием на педаль. При отпускании педали шток возвращается в верхнее положение.

### **Правила безопасности**

При работе с прессом необходимо соблюдать требования безопасности:

- не зажимать между матрицей и пуансоном руки и посторонние предметы
- не допускать действий, нарушающих соосность матрицы и пуансона – это может привести к поломке инструмента и станка.

### **Техническое обслуживание**

Техническое обслуживание станка заключается в контроле уровня масла в блоке подготовки воздуха, контроле герметичности трубок и соединений и регулярной проверке работоспособности инструмента.

### **Транспортировка**

Транспортировка станка осуществляется всеми видами транспорта в таре, или упаковке, исключающей его самопроизвольное перемещение и защищающей от осадков.