

**FIXIT**<sup>®</sup>

FIXIT.RU

8-800-700-20-85

# РУКОВОДСТВО ПО ЭКСПЛУАТАЦИИ

(ВНИМАТЕЛЬНО ПРОЧИТИТЕ ПЕРЕД НАЧАЛОМ ЭКСПЛУАТАЦИИ)



**FT480/ FT 640**

Инструмент аккумуляторный  
для монтажа вытяжных  
заклепок

## Содержание

<u>Технические характеристики аккумуляторного</u>	
<u>заклепочника</u>	<u>3</u>
<u>Комплект поставки</u>	<u>4</u>
<u>Гарантия</u>	<u>4</u>
<u>Советы по безопасности</u>	<u>5</u>
<u>Настройка инструмента</u>	<u>8</u>
<u>Заклепочный пистолет в разобранном виде</u>	<u>12</u>
<u>Список элементов</u>	<u>13</u>
<u>Гарантийный талон</u>	<u>14</u>

# Технические характеристики аккумуляторного заклепочника

## FT 480/ FT 640

Для установки вытяжных заклепок диаметром 2,4–6,4 мм из всех материалов

- Масса FT480 - 1,5 кг/ FT 640 - 1,55 кг (без аккумулятора)

- Ход: FT 480 - 22 мм/ FT 640 - 26 мм

- Двигатель: Двигатель постоянного тока 18,0 В

- Сила установки: FT 480 - 10 000 Н

FT 640 20 000 Н

- CE в соответствии с регламентом ЕС № 2006/42/EG

### **Аккумуляторная батарея**

- Номинальное напряжение: 18,0 В

- Емкость: Литий-ионный аккумулятор 2,0 Ач

- Масса 2,0 Ач 0,39 кг

### **Данные по шуму и вибрации**

- Уровень шума: LPA= 78,8дБ

- Погрешность: K = 3 дБ

- Уровень шума при работе может превышать 80 дБ(А)

- Используйте средства защиты органов слуха!

- Вибрации: <2,5 м/с<sup>2</sup>

### **Зарядное устройство**

- Входное напряжение: 100–240 В/ 50–60 Гц

- Выходное напряжение: 18,0 В

- Выходной ток: макс. 2,4 А

- Время зарядки: 2,0 Ач: <45 минут 4,0 Ач: <90 минут

- Масса 0,42 кг

Общий вес (включая аккумулятор 1x2,0 Ач, зарядное устройство и упаковку): 3,5 кг.

## Комплект поставки

### FT 480

№	Артикул	Наименование	Кол-во
01		Заклепочник FT 480	1 шт.
02	1 5000 020	Аккумулятор FT 480 (2,0 Ач)	1 шт .
03	1 5000 003	Зарядное устройство	1 шт
04	1 5000 035	Насадка для заклепки Ø 3,2 мм	1 шт.
05	1 5000 010	Насадка для заклепки Ø 4,0 мм	1 шт.
06	1 6000 004	Насадка для заклепки Ø 4,8 мм	1 шт.
07		Гаечный ключ 12 мм	1 шт.

### FT 640

№	Артикул	Наименование	Кол-во
01		Заклепочник FT 640	1 шт.
02	1 5000 020	Аккумулятор FT 640 (2,0 Ач)	1 шт .
03	1 5000 003	Зарядное устройство	1 шт
04	1 6000 004	Насадка для заклепки Ø 4,8 мм	1 шт.
05	1 6000 005	Насадка для заклепки Ø 6,4 мм	1 шт.
06		Гаечный ключ 12 мм	1 шт.

## Гарантия

Гарантийный период эксплуатации заклепочного инструмента FIXIT составляет 12 месяцев с даты продажи. Настоящая гарантия распространяется на изделие, используемое строго согласно Инструкции по эксплуатации инструмента FIXIT соответствующей модели. Настоящая гарантия распространяется на изделие, вышедшее из строя по причине бракованных деталей и/или производственных дефектов. Гарантийное обязательство не распространяется на: естественный износ расходных элементов (зажимы, насадки, шпильки, головки и т.п.) механические повреждения изделия, а также ущерб, вызванный этими повреждениями ущерб или повреждения, возникшие вследствие воздействия внешних, не зависящих от производителя, факторов, аккумуляторные батареи и средства для зарядки аккумуляторных батарей принадлежности для инструмента Другие условия гарантии отражены в гарантийном талоне.

# Советы по безопасности

## **Общий советы по безопасному использованию аккумуляторного заклепочника**

### **1 Безопасность рабочего места**

а) Держите свое рабочее место в чистоте и обеспечьте достаточное освещение.

б) Не используйте устройство во взрывоопасной среде, содержащей легковоспламеняющиеся жидкости, газы или пыль.

в) Не допускайте детей и других лиц во время работы на этом оборудовании.

### **2 Безопасность аккумулятора**

Не подвергайте аккумуляторный заклепочник воздействию дождя или влаги. Попадание воды в увеличивает риск поражения электрическим током.

### **3 Личная безопасность**

**а) Проявляйте бдительность, выполняйте действия с осторожностью и используйте данное устройство правильно.**

Не используйте данное устройство, если устали или находитесь под воздействием алкоголя, наркотических веществ или лекарственных препаратов. Любая потеря концентрации при использовании устройства может привести к серьезным травмам.

**б) Используйте защитную одежда и защитные очки.**

**в) Всегда убирайте регулировочный инструмент и отвертки из зоны работ до включения аккумуляторного заклепочника.**

Попадание инструмента во вращающуюся часть устройства может привести к травмам.

**г) Избегайте неестественных положений тела.**

Убедитесь, что всегда сохраняйте равновесие. Это позволит лучше контролировать аккумуляторный заклепочник в случае возникновения непредвиденной ситуации.

**д) Надевайте подходящую одежду. Не надевайте свободную или объемную одежду, а также ювелирные изделия.**

Не допускайте приближения к движущимся частям устройства волос, одежды или перчаток. Широкая одежда, длинные волосы и украшения могут попасть в движущиеся части устройства.

**е) Если предусмотрена установка устройства для сборки отработанных заклепок, убедитесь, что оно подключено.**

#### **4 Использование заклепочника**

##### **а) Запрещено перегружать устройство.**

Используйте устройство, которое рассчитано под вашу нагрузку. Это обеспечит более эффективную и безопасную работу.

##### **б) Не используйте устройство с неисправным выключателем.**

Клепальный станок, который нельзя больше включать и выключать, опасен и подлежит ремонту.

##### **в) Следует отключить аккумулятор перед регулировкой устройства, сменой аксессуаров или хранением.**

Эта мера предосторожности предотвращает непреднамеренный запуск устройства.

##### **г) Хранить заклепочный в недоступном для детей месте.**

##### **д) Необходимо проводить своевременное обслуживание заклепочного инструмента.**

Проверьте все движущиеся части на предмет свободного вращения без заклинивания. Проверьте наличие сломанных и поврежденных деталей, которые могут повлиять на работу данного заклепочника. Следует исправить все неисправности перед использованием устройства. Многие несчастные случаи при работе с заклепочниками происходят из-за ошибок при техническом обслуживании.

##### **е) Следует использовать данное устройство, аксессуары, инструменты и т.п. строго в соответствии с данной инструкцией.**

#### **5 Использование и обслуживание аккумуляторной батареи**

##### **а) Допускается заряжать аккумулятор только в зарядных устройствах, одобренных производителем.**

Существует риск возгорания при использовании зарядного устройства, предназначенного для другого типа аккумуляторных батарей.

##### **б) С инструментом разрешено использовать только предусмотренные для него аккумуляторные батареи.**

Использование других типов аккумуляторных батарей может привести к возгоранию и травмам.

##### **в) При хранении аккумуляторных батарей их следует оберегать от скрепок, монет, гвоздей, шурупов и иных мелких**

**металлических предметов, которые могут привести к замыканию контактов.** Короткое замыкание контактов аккумулятора может привести к ожогам или пожару.

**г) Неправильное использование аккумуляторных батарей может привести к вытеканию электролита.**

Избегайте контакта с этой жидкостью. При попадании на кожу обильно промойте пораженный участок водой. При попадании электролита в глаза обратитесь за медицинской помощью. Электролит из аккумуляторной батареи может вызвать ожоги и раздражение кожных покровов.

## **6 Сервисное обслуживание**

**Ремонт аккумуляторного заклепочника допустимо производить только квалифицированным сотрудникам с использованием оригинальных запчастей.**

Это обеспечивает безопасную эксплуатацию заклепочника.

**7 Советы по безопасному использованию аккумуляторного заклепочника**

- Во время работы крепко держите аккумуляторный заклепочник двумя руками; выбирайте устойчивую позу. Для более безопасной работы следует держать инструмент двумя руками. Немедленно выключите аккумуляторный заклепочник, если инструмент заедает.

- Помните о сильно отдаче в связи с высоким крутящим моментом. Инструмент заедает при перегрузке.

- Крепко держите аккумуляторный заклепочник.

- Закрепите заготовку, которую необходимо заклепать. Заготовка удерживается зажимным устройством или слесарными тисками надежнее, чем вручную.

- Перед установкой батареи убедитесь, что переключатель питания находится в положении «Выкл.». Не держите пальцы близко к выключателю питания при переноске машины или установке батареи. Случайное включение может привести к травмам.

- Не вскрывайте аккумулятор. Это может привести к короткому замыканию. Держите аккумулятор вдали от источников тепла (например, постоянного солнечного излучения) и огня из-за риска взрыва.

- Повреждение или неправильная эксплуатация

аккумуляторной батарее может привести к выбросу газа. Выйдите на свежий воздух и, в случае необходимости, обратитесь за медицинской помощью. Пары могут вызвать раздражение дыхательных путей.

- Если аккумулятор неисправен, из него может вытекать электролит и покрывать соседние предметы. Проверьте затронутые детали, очистите их или замените при необходимости.

- Используйте аккумулятор только с этим аккумуляторным заклепочником. Это единственный способ предотвратить опасную перегрузку аккумулятора.

## Настройка инструмента

### Изображенные компоненты

Нумерация компонентов на рисунке относится к основным внешним частям аккумуляторного заклепочника.

- A) Наконечник
- B) Кожух носа
- C) Коллектор отработки
- D) Спусковой крючок
- E) Освещение места клепки
- F) Аккумуляторная батарея
- G) Переключатель блокировки аккумуляторной батареи
- H) Индикатор работы



### Зарядка аккумулятора

Примечание: Аккумулятор частично заряжен при поставке.

Чтобы гарантировать полную мощность аккумулятора, полностью зарядите его в зарядном устройстве, перед первым использованием. Обратите внимание на индикатор заряда на зарядном устройстве. Литий-ионный аккумулятор можно заряжать в любой момент без ущерба для его срока службы. Прерывание процесса зарядки не повреждает батарею. Аккумулятор оснащен контролером температуры, который допускает заряд только при температуре от 0°C до 45°C.



## **Ознакомьтесь с инструкциями по утилизации.**

### **Снятие аккумуляторной батареи**

Аккумулятор (F) оснащен запорным механизмом (G). Внутри устройства он фиксируется на месте пружиной. Чтобы извлечь аккумулятор (F), нажмите кнопку разблокировки (G) и извлеките аккумулятор из устройства. Не применяйте силу.

### **Перед началом использования**

Вставьте аккумуляторную батарею. Используйте только оригинальные литий-ионные аккумуляторы с напряжением, указанным на заводской табличке заклепчика.

Использование других батарей может привести к травмам и риску возгорания.

Вставьте аккумулятор (F) снизу в паз заклепчика, удерживая кнопку блокировки (G) нажатой. Полностью вставьте батарею в подставку до надежной фиксации.

### **Замена носовой части**

Носовая часть (A) отмечена цифрами, соответствующими поперечному сечению заклепки. Нажмите и удерживайте выключатель питания (D); зажимной механизм переместится в заднее положение. С помощью гаечного ключа 12 установите нужную насадку и отпустите выключатель питания.

### **Клепка**

Вставьте заклепку в носовую часть (A), а другой конец заклепки в заготовку – деталей, которые необходимо заклепать. Удерживайте выключатель питания в нажатом положении до тех пор, пока заклепка не будет удалена, затем отпустите выключатель питания. Наклоните заклепочное устройство назад так, чтобы удаленный штифт заклепки попал в устройство для сбора отработки (C). Если заклепка не отрывается за один рабочий ход, повторите процедуру.

### **Сбои**

Если используются заклепки, рассчитанные на большую мощность устройства, или если аккумулятор разряжен, то устройство перестанет работать и загорится красный светодиод (H). Подождите

пока **красный СВЕТОДИОД (H)** погаснет и кратковременно нажмите выключатель питания (D). Устройство вернется в исходное состояние.

При разряде аккумуляторной батареи защитная схема отключает устройство и рабочий инструмент больше не запускается. Не нажимайте выключатель питания снова после автоматического отключения заклепочника, т.к. это может привести к повреждению аккумуляторной батареи.

### **Продление срока службы аккумуляторной батареи**

Храните батарею в сухом месте. Храните батарею только при температуре от 0° до 45°С. Не оставляйте аккумулятор в автомобиле, например, в летнее время. Если батарея работает значительно меньшее время после перезарядки, она израсходовала свой ресурс и нуждается в замене. Ознакомьтесь с инструкциями по утилизации.

### **Обслуживание и сервис**

Для транспортировки или хранения извлеките аккумулятор из заклепочника. Существует риск получения травмы при случайном нажатии на выключатель питания. Держите аккумуляторный заклепочник чистоте, чтобы обеспечить хорошую и безопасную работу.

При производстве аккумуляторного заклепочника применяется активная система контроля качества. Но в случае необходимости, ремонт должен производиться исключительно в авторизованных сервисных центрах.

При обращении в службу поддержки или заказе запчастей укажите серийный номер (указан на шильдике аккумуляторного заклепочника).

Аккумуляторные заклепочники, аксессуары и упаковка должны быть утилизированы в соответствии с требованиями переработки. Действительно только для стран Европейского Союза:

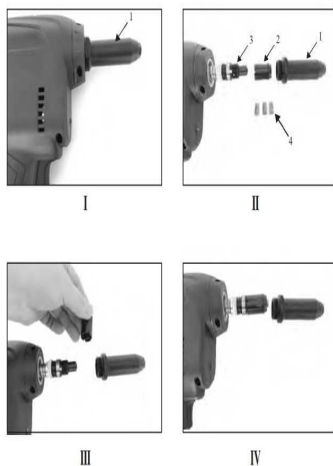
Не выбрасывайте аккумуляторные заклепочники вместе с бытовыми отходами. Согласно европейскому постановлению 2002/96/EG о батареях и электронных приборах и его реализации в национальных законах, неработающие аккумуляторные заклепочники необходимо собирать отдельно, чтобы обеспечить экологически чистую переработку.

### Аккумуляторные батареи:

Li-Ion: не выбрасывайте аккумуляторные батареи вместе с бытовыми отходами, не бросайте их в огонь или воду. Аккумуляторные батареи следует собирать, перерабатывать или утилизировать безопасным для окружающей среды способом. Действительно только для стран Европейского Союза: в соответствии с европейским регламентом 91/157/EWG неисправные и изношенные батареи подлежат переработке. Вышедшие из строя батареи можно сдать в магазин или утилизировать без вреда для окружающей среды.

### Замена зажимной губы.

Зажимные губы являются расходными деталями. Если не получается заклепать одним рабочим ходом, следует заменить зажимные губы:



- I. (1) Носовой кожух
- II. (2) Крепление губы
- (3) Заклепочник
- (4) Зажимные губы (3 детали)

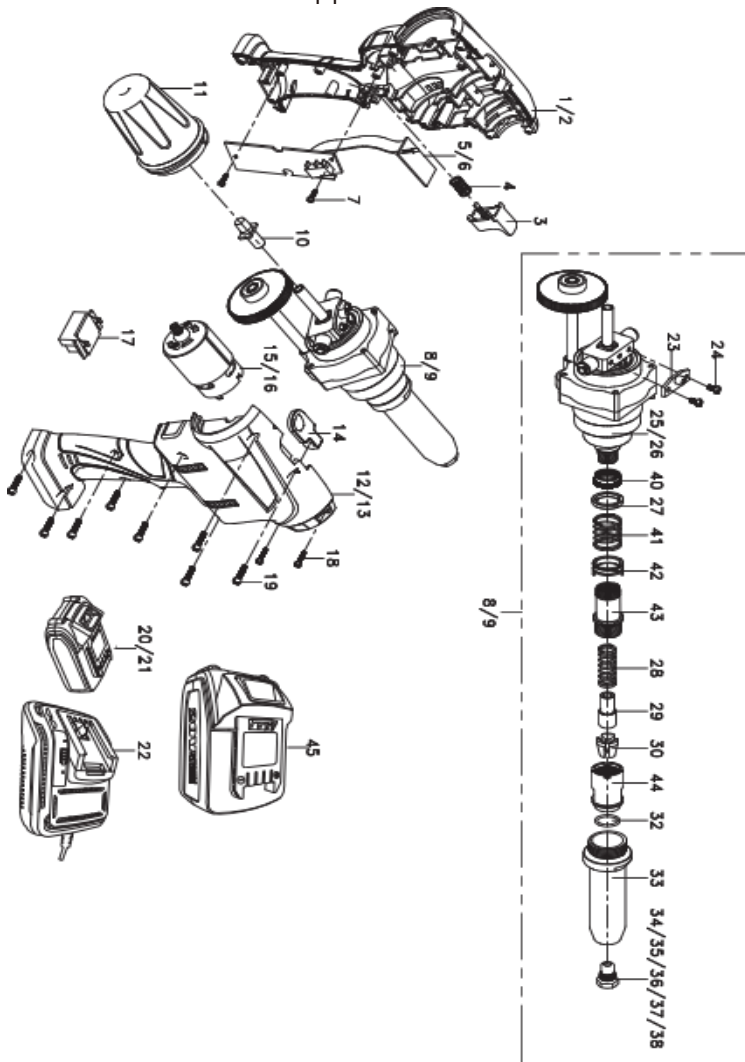
Снимите носовой кожух (1) и корпус губы (2) с устройства (3) и снимите зажимные губы (4) с корпуса губы (2).

III. Держите корпус губы (2) так, чтобы его передняя часть была обращена вниз.

Поместите зажимные губы (4) в корпус губы (2) гладкими сторонами наружу.

IV. Установите корпус губы (2) с новыми зажимными губами (4) и установите носовой кожух (1).

### Заклепочный пистолет в разобранном виде



## Список элементов

Элемент	Артикул	Наименование	Кол-во
1	3 5000 001	FT 480 левая часть корпуса	1
2	3 6000 001	FT 640 левая часть корпуса	1
3	3 5000 002	Курок	1
4	5 5000 001	Пружина	1
5	1 5000 001	FT 480 печатная плата	1
6	1 6000 001	FT 640 печатная плата	1
7	3 5000 003	Саморез	2
8	1 5000 002	Основа FT 480	1
9	1 6000 002	Основа FT 640	1
10	3 5000 004	Хвостовая трубка	1
11	2 5000 001	Коллектор	1
12	3 5000 005	FT 480 правая часть корпуса	1
13	3 6000 002	FT 640 правая часть корпуса	1
14	3 5000 006	Крюк	1
15	2 5000 002	Двигатель FT 480 в сборе	1
16	2 6000 001	Двигатель FT 640 в сборе	1
17	3 5000 007	Заглушка	1
18	5 5000 002	Саморез	2
19	5 5000 003	Саморез	8
20	1 5000 020	Аккумулятор FT 480 (2,0 Ач)	1
21	1 6000 021	Аккумулятор FT 640 (2,0 Ач)	1
22	1 5000 003	Зарядное устройство	1
23	5 5000 023	Магнитный держатель	1
24	5 5000 004	Винт с шайбой	2
25	1 5000 025	Основа FT 480 (несъемная)	1
26	1 6000 003	Основа FT 640 (несъемная)	1
27	1 5000 004	ПА кольцо	1
28	5 5000 028	Пружина	1
29	1 5000 005	Расширитель губы	1
30	1 5000 006	Губа	3
32	5 5000 032	Уплотнительное кольцо	1
33	1 5000 008	Носовой кожух	1
34	1 5000 009	Носовая часть 2,4	1
35	1 5000 035	Носовая часть 3,2	1
36	1 5000 010	Носовая часть 4,0	1
37	1 6000 004	Носовая часть 4,8	1
38	1 6000 005	Носовая часть 6,4	1
40	1 5000 040	Стопорная гайка	1
41	1 5000 041	Пружина	1
42	1 5000 042	Зажим для защиты от ослабления	1
43	1 5000 043	Губа, задний рукав	1
44	1 5000 044	Корпус губы	1
45	1 5000 021	Аккумулятор 4.0Ah	1

# Гарантийный талон

Модель: \_\_\_\_\_

Серийный номер: \_\_\_\_\_

Дата продажи: « \_\_\_\_\_ » \_\_\_\_\_ 20 \_\_\_\_ г.

Наименование продавца: \_\_\_\_\_

Штамп  
продавца

## Гарантийный период

Гарантийный период эксплуатации заклепочного инструмента FIXIT составляет 12 месяцев с даты продажи, указанной в настоящем гарантийном талоне.

## Гарантийные условия

Настоящая гарантия распространяется на изделие, приобретенное для использования и используемое строго согласно Инструкции по использованию инструмента FIXIT соответствующей модели.

Настоящая гарантия распространяется на изделие, вышедшее из строя по причине бракованных деталей и/или производственных дефектов.

При наличии брака или повреждений компания ФИКСИТ берет на себя только обязательство починить и/или заменить детали, которые, по своему усмотрению, будет считать бракованными.

## Гарантийное обязательство считается расторгнутым в случаях если:

- инструмент не используется и не подвергается техническому обслуживанию в строгом соответствии с Инструкциями по использованию инструмента FIXIT соответствующей модели, изделие имеет следы исправлений или изменений настоящего гарантийного талона и/или серийного номера изделия, выполненные иными, нежели Гарант, лицами.

- конструкция изделия каким-либо образом подверглась изменениям со стороны иных, нежели Гарант, лиц

- гарантийный талон или серийные номера изделия были каким-либо способом изменены либо исправлены.

- корпус изделия имеет следы самостоятельного вскрытия.

- Гарантийное обязательство не распространяется на:

- естественный износ расходных элементов (зажимы, насадки, шпильки, головки и т.п.) механические повреждения изделия, а также ущерб, вызванный этими повреждениями
- аккумуляторные батареи и средства для зарядки аккумуляторных батарей принадлежности для инструмента

**Прочие условия:**

Окончательное решение в отношении правомерности рекламации принимает Гарант.

Гарант не принимает к рассмотрению и не дает гарантии ни на какие другие изделия, кроме изделий, упомянутых в настоящем гарантийном талоне.

Ни в каком случае Гарант не будет нести ответственность за утрату, повреждение, уничтожение изделия и прочий ущерб, вызванный другими причинами, за исключением тех, которые связаны с дефектами самого изделия.

Гарант не гарантирует Пользователю компенсацию упущенной прибыли из-за вышедшего из строя изделия.

В момент обращения в гарантийный сервис в месте продажи или в представительство необходимо представить: надлежащим образом заполненный гарантийный талон (печать, дата продажи)

бракованное изделие со всеми запасными частями (в любом состоянии)

Гарантийные обязательства в России обеспечивает Гарант - ООО УК «ФИКСИТ»

8 (800) 700 20 85

[www.fixit.ru](http://www.fixit.ru)

