

FIXIT[®]

FIXIT.RU

8-800-700-20-85

РУКОВОДСТВО ПО ЭКСПЛУАТАЦИИ

(ВНИМАТЕЛЬНО ПРОЧИТЕ ПЕРЕД НАЧАЛОМ ЭКСПЛУАТАЦИИ)

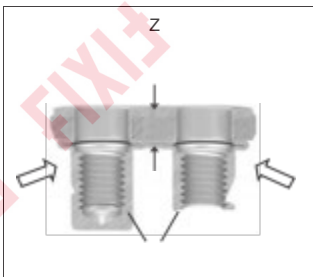
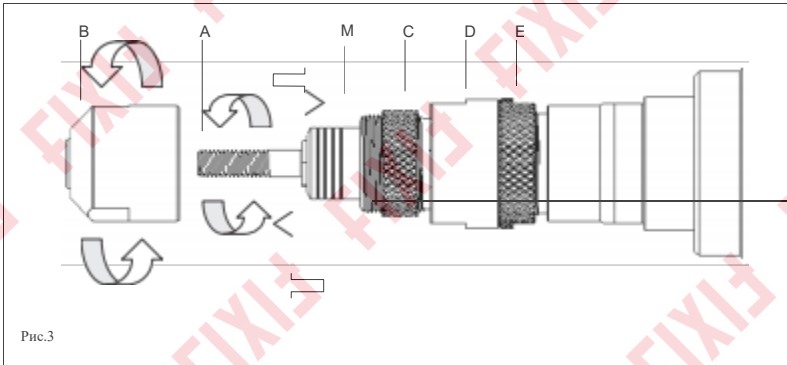
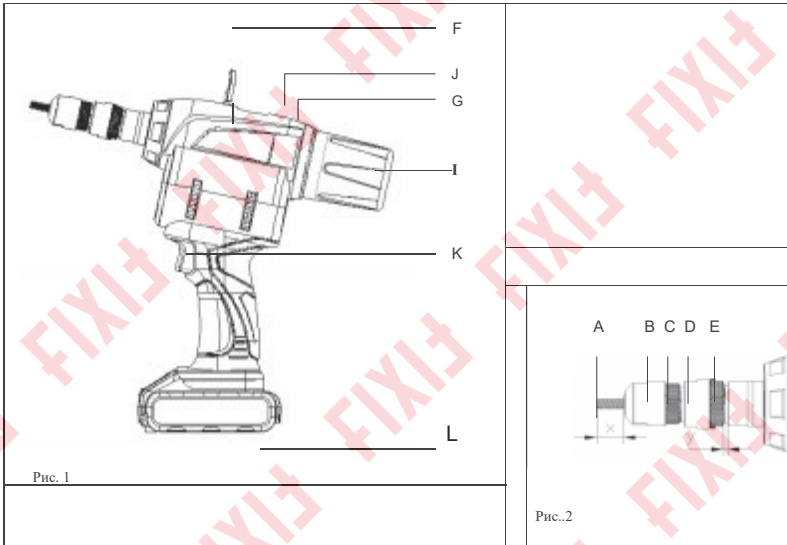


FT 310

Инструмент аккумуляторный
для монтажа вставок с резьбой
(гаечных заклепок)

1. Обзор

(см. рис. 1-5)



Элемент	Описание	Рис.
A	Резьбовой шток	2
B	Головка	2
C	Стопорная гайка	2
D	Установочная гайка	2
E	Стопорная гайка	2

Рис. 4

Р

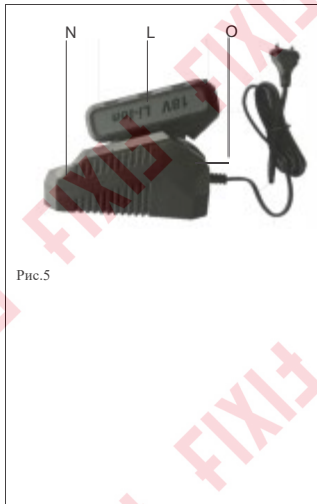
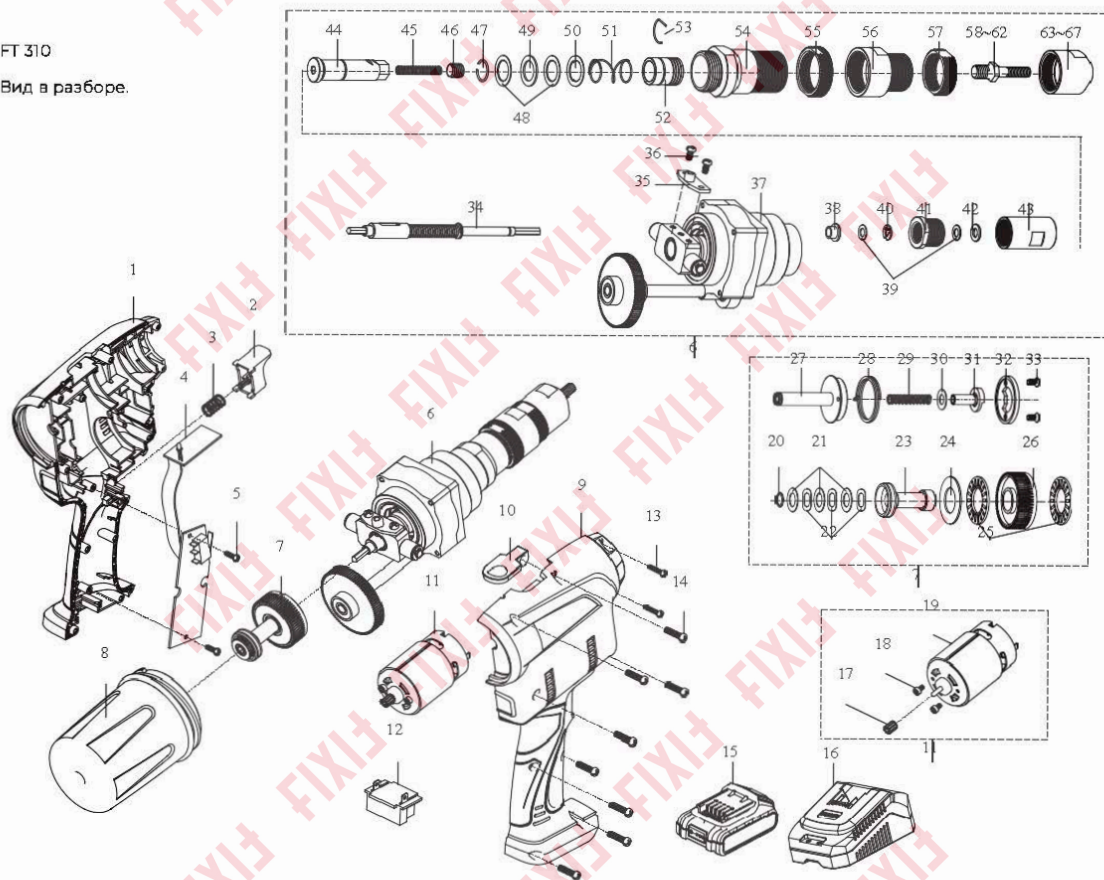


Рис.5

F	Держатель	1
G	Крышка	1
I	Пенал с аксессуарами	1
J	Защитная лампа	1
K	Переключатель	1
L	Аккумулятор	1;5
M	Направляющая	3
N	Индикатор заряда	5
O	Зарядное устройство	5
p	Место заклепочной гайки	4
x	Длина резьбовой оправки	2
y	Установка хода	2
z	Диапазон захвата	4

FT 310

Вид в разборе.



Список элементов

Элемент	№	ОПИСАНИЕ	Элемент	№	Примечания
1	3 8000 001	FT 310 левая часть корпуса	35	5 5000 023	Магнитный держатель
2	3 5000 002	Курок	36	5 5000 004	Винт с шайбой
3	5 5000 001	Пружина	37	1 8000 009	Редуктор
4	1 8000 001	Печатная плата	38	1 8000 010	Втулка
5	3 5000 003	Саморез	39	5 8000 010	Шайба
6	1 8000 002	Редуктор в сборе	40	5 8000 011	Стопорное кольцо
7	1 8000 003	Демпфер	41	1 8000 011	Резьбовая внутренняя втулка
8	2 8000 001	Пенал	42	5 8000 012	Шайба
9	3 8000 002	Правая часть корпуса	43	1 8000 012	Гайка держатель втулки
10	3 5000 006	Крюк	44	1 8000 013	Втулка
11	2 5000 002	Двигатель в сборе	45	5 8000 013	Пружина
12	3 5000 007	Заглушка	46	5 8000 014	Шуруп
13	5 5000 002	Саморез	47	5 8000 015	Кольцо перегородки
14	5 5000 003	Саморез	48	5 8000 016	Шайба
15	1 5000 020	Аккумулятор	49	5 8000 017	Шайба
16	1 5000 003	Зарядное устройство	50	5 8000 018	Шайба
17	1 5000 011	Шестерня двигателя	51	5 8000 019	Пружина
18	5 5000 005	Винт с шайбой	52	1 8000 014	Подвижная втулка
19	2 5000 002	Двигатель в сборе	53	5 8000 020	Зажим пружинный

20	5 8000 001	Стопорные кольца	54	1 8000 015	Резьбовой кожух
21	5 8000 002	Шайба	55	1 8000 016	Регулировочная гайка
22	5 8000 003	Шайба	56	1 8000 017	Регулировочная втулка
23	1 8000 003	Опорная втулка муфты	57	1 8000 018	Контргайка
24	5 8000 004	Шайба	58	1 8000 020	Тяговый стержень М4
25	5 8000 005	Подшипник	59	1 8000 021	Тяговый стержень М5
26	1 8000 004	Шестерня	60	1 8000 022	Тяговый стержень М6
27	1 8000 005	Втулка муфты	61	1 8000 023	Тяговый стержень М8
28	5 8000 006	Пружина	62	1 8000 024	Тяговый стержень М10
29	5 8000 007	Пружина	63	1 8000 030	Регулировочная втулка М4
30	5 8000 008	Шайба	64	1 8000 031	Регулировочная втулка М5
31	1 8000 006	Муфта	65	1 8000 032	Регулировочная втулка М6
32	1 8000 007	Крышка муфты	66	1 8000 033	Регулировочная втулка М8
33	5 8000 009	Болт	67	1 8000 034	Регулировочная втулка М10
34	1 8000 008	Приводной вал			

2. Инструмент для установки глухих вставок с резьбой (гаечных заклепок)

2.1 Целевое использование

Инструмент для установки глухих вставок с резьбой

разрешается использовать только для установки глухих заклепок-гаек, как описано в данной инструкции по эксплуатации. Соблюдайте указания по технике безопасности!

2.2 Правила техники безопасности **Внимание!** ⚠

Для обеспечения надлежащей защиты от поражения электрическим током, травм и пожара необходимо соблюдать следующие правила безопасности

- Инструмент для установки глухих вставок с резьбой предназначен исключительно для обработки глухих вставок с резьбой
- Никогда не перегружайте инструмент для установки глухих вставок с резьбой; следует работать в пределах установленной рабочей нагрузки.
- Никогда не используйте инструмент для установки глухих вставок с резьбой во влажной среде или вблизи легковоспламеняющихся жидкостей или газов. Опасность взрыва!
- Убедитесь, что аккумулятор надежно закреплен в ручке.
- Всегда извлекайте аккумулятор, когда инструмент не используется, а также для технического обслуживания.
- Никогда не используйте инструмент для установки глухих вставок с резьбой в качестве молотка.

- Когда инструмент для установки глухих вставок с резьбой не используется, храните его в сухом закрытом помещении в недоступном для детей месте.

- Всегда надевайте защитные очки при работе с заклепочником. Рекомендуется использовать средства индивидуальной защиты, такие как защитная одежда, перчатки, защитная каска, нескользящая обувь, средства защиты органов слуха и средства защиты от падения.

- Входные вентиляционные отверстия охлаждения двигателя не должны быть закрыты; не вставляйте в них какие-либо предметы.

- При установке заклепочника убедитесь, что он не может упасть.

- Используйте для ремонта только оригинальные запасные части.

- Ремонт должен выполняться только квалифицированным персоналом. В случае сомнений всегда отправляйте заклепочник производителю.

- Не используйте инструмент без заклепок! Глухая вставка с резьбой может быть выброшена из заклепочника! Никогда не направляйте заклепочник на себя или на других людей!

2.3 Рабочий диапазон

Устанавливает заклепки-гайки из стали до M10.

2.4 Оборудование/аксессуары

Наконечники: M6 в рабочем положении
M4, M5 в пенале с аксессуарами

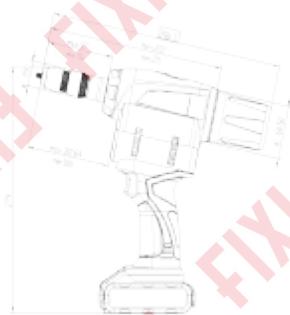
M8, M10 доступны в качестве
специального аксессуара по запросу
Шестигранная отвертка

Ключ: WAF 4

Держатель: Скрыт в корпусе

Зарядное устройство: 230 В, 50 Гц

Быстросъемная батарея: 18,0 В



2.5 Технические сведения

Масса: 2,15 кг (с батареей,
без пенала
аксессуаров)

Макс. ход установки: 6 мм

Привод: Двигатель
постоянного

Сила растяжения:

Уровень шума: LPA 76,5 дБ (A), погрешность измерения
К=3 дБ < 2,5 м/с², погрешность
Вибрации: измерения К=1,5 м/с²

2.6 Резьбовые оправки/наконечники

Резьба размер	Материал	Номер детали	
		Резьбовая оправка	Наконечник
M4	Алюминий	1 8000 020	1 8000 030
	Сталь		
	Нержавеющая сталь		
M5	Алюминий	1 8000 021	1 8000 031
	Сталь		
	Нержавеющая сталь		
M6	Алюминий	1 8000 022	1 8000 032
	Сталь		
	Нержавеющая сталь		
M8	Алюминий	1 8000 023	1 8000 033
	Сталь		
	Нержавеющая сталь		
M10	Алюминий	1 8000 024	1 8000 034
	Сталь		

2.7 Начало работы

Перед запуском заклепочника прочтите и соблюдайте инструкции по эксплуатации, а также информацию по технике безопасности. Храните эти документы в надежном месте.

- Вставьте полностью заряженную аккумуляторную батарею в заклепочник, соблюдая полярность.
- Выберите насадку и резьбовую шпильку из Таблицы 2.6 и привинтите (M6 в рабочем положении).

Внимание!

Вентиляционные отверстия охлаждения двигателя не должны быть закрыты; не вставляйте в них какие-либо предметы.

2.7.1 Установка длины резьбовой шпильки х (рис. 2)

- Установите длину резьбовой шпильки х на длину заклепочной гайки, повернув насадку В.
- Полностью используйте глубину резьбы закрытых заклепок-гаек (рис. 2; 4).
- Закрепите насадку В контргайкой С.

2.7.2 Регулировка установочного хода у (рис. 2)

- Установочный ход зависит от размера глухой заклепки-гайки.

(M3-M10) и заклепываемого материала z (рис. 4).

Ориентировочные значения для настройки хода у:

Размер резьбы	Ход установки у (в мм)	
	мин.	макс.
M4	1	2
M5	1,5	2,5
M6	2,5	3,5
M8	2,5	3,5
M10	3	4

- Установочный ход у регулируется завинчиванием и отвинчиванием регулировочной гайки D.

Внимание!

- Сначала установите установочный ход у на «мин.» значение, а затем установите заклепочную гайку.
- Если глухая заклепка-гайка не образует четкого замыкания, как показано на рис. 4, пошагово увеличьте установочный ход у.
- Зафиксируйте регулировочную гайку D стопорной гайкой E.

2.8 Принцип работы

2.8.1 Завинчивание заклепки-гайки



- Убедитесь, что заклепка прямая; установите глухую заклепку на шпильку А.
- Держите переключатель К нажатым пока инструмент не остановится, затем отпустите.
- Удерживайте заклепочную гайку в течение всего процесса завинчивания.
- Повторите процедуру, если глухая заклепка-гайка не прилегает к наконечнику В после завинчивания. Удерживая глухую заклепку-гайку, кратковременно нажмите переключатель К, чтобы начать завинчивание. Теперь повторите завинчивание!

2.8.2 Установка заклепки-гайки

- Вставьте навинченную глухую заклепку до упора в отверстие под заклепку.
- Нажмите и удерживайте переключатель К пока не завершится настройка и процедура автоматического навинчивания.

2.8.3 Замена резьбовой шпильки (рис. 3)

- Отвинтите насадку В.
- Отодвиньте ползунок М назад до упора.
- Отвинтите резьбовую шпильку А и замените.
- Совместите поверхности шестигранника на винченной резьбовой шпильке 1 с поверхностями шестигранника держателя.
- Зафиксируйте шпильку А, потянув М вперед до упора.
- Навинтите соответствующую насадку В, установите длину резьбовой шпильки х (см. пункт 2.7.1) и закрепите насадку В стопорной гайкой С, чтобы она не проворачивалась.

3. Быстрое зарядное устройство и аккумуляторная батарея

3.1.1 Быстрое зарядное устройство

Тип	1 5000 003
Входное напряжение	220–240 В~/ 50–60 Гц
Выходное напряжение	18,0 В
Выходной ток	2,4 А макс.
Масса	0,36 кг

3.1.2 Перезаряжаемая аккумуляторная батарея

Номинальное напряжение: 18 В.

Тип: Li-Ion

Емкость: 2,0 Ач

Вес: 0,4 кг

3.2. Сведения о безопасности

3.2.1 Быстрое зарядное устройство

Внимание! ⚠

Для обеспечения надлежащей защиты от поражения электрическим током, травм и пожара необходимо соблюдать следующие правила безопасности

- Зарядное устройство должно использоваться только для зарядки аккумуляторов.
- Регулярно проверяйте вилку, кабель питания и зарядное устройство и в случае их повреждения обращайтесь в сервисный центр или к авторизованному электрику.
- Для ремонта используйте только оригинальные силовые кабели и оригинальные запасные части.
- Никогда не используйте инструмент для установки глухих заклепок во влажной среде или вблизи легковоспламеняющихся жидкостей или газов.

Опасность взрыва!

- Перед использованием извлеките зарядное устройство из упаковки.
- Прилагая минимальное усилие, вставьте аккумулятор в правильное положение (соблюдая полярность) в зарядное устройство.
- Никогда не пытайтесь заряжать не перезаряжаемые батареи.

- Храните зарядное устройство в сухом, закрытом и недоступном для детей месте.
- Никогда не вставляйте металлические предметы в батарейный отсек – опасность короткого замыкания.
- Если зарядное устройство крепится к стене, убедитесь, что внешние воздействия (например, вибрация) не могут
 - привести к выпадению аккумулятора из зарядного устройства.
- Зарядное устройство предназначено только для использования на высоте до 2000 м над уровнем моря.
- Запрещается эксплуатировать данное зарядное устройство лицам с ограниченными физическими, сенсорными или умственными способностями, а также неопытным или неквалифицированным лицам, за исключением случаев, когда они находятся под присмотром лица, ответственного за безопасность, или получают от них инструкции по использованию зарядного устройства.

3.2.2 Аккумуляторная

батарея Внимание!



Для обеспечения надлежащей защиты от поражения электрическим током, травм и пожара необходимо соблюдать следующие правила безопасности:

- Никогда не пытайтесь заряжать непerezаряжаемые батареи.
- Не вставляйте грязный или мокрый аккумулятор в зарядное устройство.

- Никогда не выбрасывайте батареи в бытовые отходы, огонь или воду.
- Не заряжайте аккумуляторы при температуре ниже 0С!

3.3 Процесс зарядки

- Заряжайте батареи только при температуре от 0°C до 40°C!
- Извлеките быстрозарядное устройство из упаковки и подключите его к источнику питания. Обратите внимание на напряжение, указанное на паспортной табличке!
- Прилагая минимальное усилие, вставьте аккумулятор в правильном положении (соблюдая полярность) в зарядное устройство.
- Процесс зарядки начинается автоматически.

Функциональные индикаторы

Зеленый горит постоянно	Аккумулятор заряжен / непрерывная зарядка
Мигающий зеленый	Зарядка
Красный горит постоянно	Недопустимая температура зарядки
Мигающий красный	Батарея неисправна

Время зарядки

Тип аккумулятора	Номер детали	Зарядка время(1,5A)	Время зарядки (2,4A)
2,0 Ач	1 5000 020	приблизительно ≤90 мин.	приблизительно ≤60 мин
4,0 Ач	1 5000 040		приблизительно ≤120 мин

* Время зарядки может варьироваться в зависимости от остаточной емкости и температуры аккумулятора.

3.4 Обслуживание аккумуляторной батареи

- Для достижения оптимального заряда дайте батарее остыть, прежде чем вставлять ее в зарядное устройство.
- Аккумулятор можно заряжать припл. 1000 раз и достигает полной емкости после нескольких зарядок.
- Не вставляйте батарею в зарядное устройство после каждого использования.
- Заряжайте аккумулятор только тогда, когда он разряжен и заклепочные гайки больше не устанавливаются. Подзаряжайте аккумулятор только после длительного простоя\
- Значительно более короткое время работы батареи, несмотря на правильную подзарядку, указывает на необходимость замены батареи.
- Храните батареи в сухом месте, где нет опасности замерзания. Оптимальный диапазон рабочих температур составляет от 10 С до макс. 50 С.

3.5 Защита окружающей среды

Если батареи необходимо заменить, соблюдайте следующие правила:

- Верните использованные аккумуляторы своему дилеру или отправьте на переработку.
- Никогда не выбрасывайте использованные батареи в бытовые отходы, огонь или воду!

4. Ремонт

Гарантийный ремонт осуществляет завод-изготовитель. Ремонт по истечении гарантийного срока должен выполняться только квалифицированным техническим персоналом. Несоблюдение процедур сборки и установки, а также работа

неквалифицированным персоналом могут привести к серьезному повреждению инструмента для установки глухих заклепок. В случае сомнений всегда отправляйте заклепочник поставщику.

5 Поиск неисправностей

5.1 Заклепка-гайка не закручивается

Причина	Решение
Дефект резьбы гайки	Используйте новую гайку
Резьбовая шпилька А неисправна	Сменить резьбовую шпильку А
Гайка не прилегает к наконечнику	Длина резьбового стержня х неправильная; адаптироваться к длине гайки (см. пункт 2.7.1)
	Пока гайка наживлена, удерживайте ее до упора инструмента.
Гайка снова откручивается	Удерживайте переключатель К нажатым до тех пор, пока инструмент не остановится.
Аккумулятор отключен, так как он не использовался более 21 дня.	Поместите аккумулятор в зарядное устройство на 2 минуты (см. 3.4).
Аккумулятор разрядился	Зарядите аккумулятор, при необходимости замените (см. пункт 3.3/3.4)

5.2 Заклепочная гайка ослаблена

Причина	Решение
Слишком короткий установочный ход у	Увеличьте установочный ход (см. пункт 2.7.2)
Переключатель К отжали слишком рано	Держите переключатель К нажатым до завершения автоматического переключения и отвинчивания (см. пункт 2.7).

5.3 Резьбовая оправка не откручивается

Причина	Решение
Неправильно отрегулирован установочный ход	Уменьшите заданный ход у (см. пункт 2.7.2); при необходимости шестигранной отверткой 8 отвинтить резьбовую шпильку А (см. рис. 1)
Аккумулятор разрядился	Зарядить аккумулятор; заменить при необходимости

5.4 Красный индикатор указывает на неисправность

При нажатии спусковой кнопки

Причина	Решение
Инструмент для установки глухих заклепок не в крайнем переднем положении	Отпустить кнопку

Во время операции вытягивания

Причина	Решение
Перегрузка	Используйте инструмент в пределах рабочего диапазона, указанного в таблице (см. 2.6.)
Электроника перегрелась	Дайте заклепочнику остыть на воздухе.
Аккумулятор разрядился	Зарядить или заменить

После отпускания спусковой кнопки

Причина	Решение
Переднее крайнее положение не достигнуто	Завинтить механические части

Внимание!

Если возникают неисправности, которые обозначены красной лампочкой и не могут быть устранены, как описано выше, обратитесь к квалифицированному специалисту для ремонта инструмента для установки глухих заклепок или отправьте его изготовителю.

6. Гарантия

По вопросам условий и сроков гарантии обращайтесь к поставщику.